

Memòria d'activitat 2013



CAMPUS
ARNAU
D'ESCALA

Innovació i recerca social i socio sanitària





CAMPUS
ARNAU
D'ESCALA
Innovació i Recerca
Social i Sociosanitària



Presentació

Fundació

Recerca

Gestió del Coneixement

Cartera de serveis

Notícies

Agenda

Inscripcions

Memòries d'Activitat

Localització i Contacte

Enllaços

Perfil del contractant

CONGRÉS DE LA GENT

GRAN 2012

Inici

Presentació

La **Fundació Campus Arnau d'Escala** és un espai de recerca aplicada, innovació i transferència de coneixement en matèria de serveis socials i sociosanitaris.

Des de la seva creació, el 21 de desembre de 2001, la Fundació ha orientat la seva activitat a recollir les inquietuds de les persones, les entitats i els organismes que es relacionen amb els serveis socials i sociosanitaris per tal de donar-hi resposta des de la perspectiva de la innovació.

Des de llavors, la **Fundació Campus Arnau d'Escala** treballa per esdevenir un referent d'excel·lència en recerca aplicada reunint els investigadors i les investigadores que millors garanties d'èxit aportin amb la finalitat d'innovar en la intervenció amb els col·lectius més vulnerables.

Els àmbits d'especialització de la **Fundació Campus Arnau d'Escala** són l'ètica aplicada a la intervenció social, l'envelliment, la discapacitat, la salut mental i les polítiques socials locals.

Agenda

+ Activitats

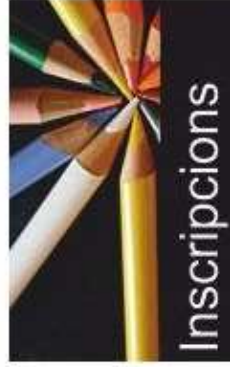
◀◀	Gener 2014	▶▶					
	1	2	3	4	5		
	6	7	8	9	10	11	12
	13	14	15	16	17	18	19

Dijous 02 Gener 2014

Joan Canimàs participarà en les
Jornades de Nexe Fundació "DE LA
DEPENDÈNCIA A L'AUTONOMIA"

Dimarts 17 Desembre 2013

Parc Científic i
Tecnològic de la
Universitat de Girona
Edifici Jaume Casademont,
Porta B, despatx 9
c/Pic de Peguera, 15
17003 Girona
T 972 10 42 15
info@campusarnau.org



Índex

Presentació	4
Composició del Patronat de la Fundació	5
Implantació i desenvolupament estratègic	6
Estructura funcional	7
Activitat desenvolupada	8
• Recerca	8
• Formació	8
• Divulgació	10
• Assessorament	12
Quadre d'indicadors	13



Presentació



Un any més la Fundació Campus Arnau d'Escala ens presenta la memòria d'activitats. De la seva lectura es desprèn que l'any 2013 ha estat especialment fructífer en resultats. En efecte, són molts els indicadors que ho avalen: en total, un conjunt de 75 accions, en les quals hi ha participat el nombre gens menyspreable de 4.073 persones; accions que es reparteixen entre l'Observatori d'Ètica Aplicada a l'Acció Social, l'Àrea d'Envel·liment, l'Àrea de Salut Mental, l'Àrea de Discapacitat, l'Àrea de Polítiques Locals Socials i el Dìxit Marià Casadevall.

També resulta d'interès constatar l'àrea geogràfica d'incidència de la Fundació Campus d'Arnau Escala que ultrapassa els límits de les terres de Girona. Les activitats de la Fundació s'han desplegat a diverses poblacions de Catalunya i Espanya, com ara Girona, Olot, Figueres, Barcelona, Vic, Madrid, Oviedo, Getafe o Pamplona. I tampoc es poden oblidar els cursos on-line.

En el conjunt de les accions es comprova, amb escreix, l'acompliment de la principal missió de la Fundació: fomentar la recerca aplicada, la innovació i la transferència de coneixement en matèria de serveis socials i socio-sanitaris. Les pàgines de la memòria, així mateix, donen a entendre com s'ha assolit un bon equilibri entre la recerca pròpiament dita i l'alta divulgació del coneixement en els àmbits propis de la Fundació. És en aquesta direcció que s'ha de celebrar l'acord recent del Consell de Govern de la UdG reconeixent l'Observatori d'Ètica Aplicada a l'Acció Social Psicoeducativa i Socio-sanitària com a altra estructura de recerca de la UdG. Els dos principals objectius d'aquest acord són, d'una banda, reforçar els lligams entre els investigadors de la UdG amb la Fundació i, de l'altra, donar major visibilitat en el conjunt del sistema universitari català, espanyol i internacional a l'Observatori d'Ètica Aplicada a l'Acció Social; i, de retruc, al conjunt de la Fundació Campus Arnau d'Escala.

Només em resta agrair la bona entesa i complicitats existents entre els tres patrons de Fundació Campus Arnau d'Escala: la Fundació Drissa, el Consorci Sant Gregori i la Universitat de Girona. I augurar per la seva continuïtat. L'ambiciós projecte, social i intel·lectual, que hi ha al darrere s'ho val.

Dr. Joaquim M. Puigvert i Solà

President del Patronat

Vicerector en funcions de Relacions Institucionals, Societat i Cultura de la Universitat de Girona.

Composició del Patronat de la Fundació

JOAQUIM Ma. PUIGVERT i SOLÀ

President del Patronat i Vicerector en funcions¹ de Relacions Institucionals, Societat i Cultura de la Universitat de Girona.

JOSEP Ma. SOLÉ i CHAVERO

Vicepresident del Patronat i Vicepresident de la Fundació Drissa.

ANNA SOLÉS i FRANCH

Secretària del Patronat i Gerent del Consorci Sant Gregori.

Notes:

1. *El dia 11 de desembre de 2013, fruit de les eleccions al Rectorat de la UdG, va prendre possessió el nou equip de govern, motiu pel qual tancada aquesta memòria, el professor Joaquim Maria Puigvert i Solà actua en qualitat de Vicerector en funcions.*
2. *L'Institut d'Assistència Sanitària es va desvincular del Patronat de la Fundació amb data 28 de maig de 2013 en aplicació de l'Acord del Govern de la Generalitat de Catalunya de 12 de juliol de 2012 sobre els criteris per a la creació, la modificació i la supressió d'entitats participades per la Generalitat, per a la presa de participació i la desvinculació d'entitats existents i per a la tramitació de determinades propostes d'acord del Govern relatives a fundacions.*

Òrgan de gestió de la Fundació

EDUARD SOLÉ i CARRIZO

Director General de la Fundació Campus Arnau d'Escala.

Implantació i desenvolupament estratègic

D'acord amb allò que estableix el Pla Estratègic 2010-2014 aprovat pel Patronat de la Fundació Campus Arnau d'Escala el 21 d'octubre de 2009, els objectius operatius d'implementació per al 2013 que s'han assolit han estat els següents:

Mantenir l'àrea d'Ètica Aplicada.

L'Observatori d'Ètica Aplicada segueix treballant en diverses línies de recerca alhora que transfeix el coneixement generat a través de programes de formació, assessorament i divulgació en què han participat un total de 2.799 persones per a un total de 45 activitats. Com a novetat denguan cal destacar que l'Observatori ha estat reconegut per la Universitat de Girona com a estructura de recerca per acord del Consell de Govern de 30 de juliol de 2013. Aquest reconeixement ha provocat un relleu en la direcció, recaient sobre el Dr. Joan Manuel del Pozo Álvarez, professor del Departament de Filosofia de la UdG i membre de l'Observatori des del seu origen, i també un canvi en la seva denominació, que passa a ser Observatori d'Ètica Aplicada a l'Acció Social, Psicoeducativa i Sociosanitària (OEA).

Mantenir l'àrea d'Envel·liment.

L'Àrea d'Envel·liment ha seguit treballant en la línia "La persona gran amb complexitat" a través d'una jornada coorganitzada amb Dixit Marià Casadevall i un curs de formació. També s'han treballat d'altres temàtiques com "Els maltractaments a la gent gran", "La protecció jurídica de la gent gran en situació de vulnerabilitat", "L'ètica de l'hospitalitat en les residències geriàtriques" i s'ha col·laborat amb el projecte "Més Grans" de la Fundació Catalunya Voluntària, el Consell Comarcal de l'Alt Empordà i el Consell Comarcal de la Selva.

Mantenir l'àrea de Discapacitat.

S'han continuat les activitats de recerca de l'Àrea de Discapacitat, juntament amb el servei de Discapacitat Intel·lectual de l'Institut d'Assistència Sanitària i el Consorci Sant Gregori, amb el Projecte "SANT GREGORI 12/14", que desenvolupa dues línies de treball: [a] Estudi sobre l'impacte del context social i personal en el benestar de les persones adultes amb discapacitat intel·lectual i necessitat de suport generalitzat; i [b] creació de l'Escala Sant Gregori d'avaluació psicopatològica per a PDISG. També s'ha organitzat una Conversa d'Ètica Aplicada, juntament amb l'OEA i Dixit Marià Casadevall sota el nom de "Què hem de dir: persones amb discapacitat o amb diversitat funcional?". Així mateix, també s'han treballat la temàtica de "La protecció jurídica de les persones amb discapacitat intel·lectual" en el marc de la celebració dels 10 anys d'existència de la Fundació Tutelar de les Comarques Gironines.

Consolidar i Mantenir l'Àrea de Salut Mental

El 2013 ha representat el tret de sortida de l'Àrea de Salut Mental en tant que, en col·laboració amb els Serveis de Salut Mental de l'Institut d'Assistència Sanitària, la Fundació Drissa i la Fundació Tutelar de les Comarques Gironines, s'ha pogut organitzar diverses activitats, com per exemple la primera edició del "Curs de formació bàsica per a professionals que treballen en l'àmbit residencial i de l'habitatge amb persones amb problemàtica social derivada de malaltia mental" a Girona, que ha estat un èxit de participació. De manera que per al 2014 es preveu tornar-lo a organitzar paral·lelament amb noves iniciatives formatives. Així mateix, s'ha organitzat una conferència amb la col·laboració de Dixit Marià Casadevall.

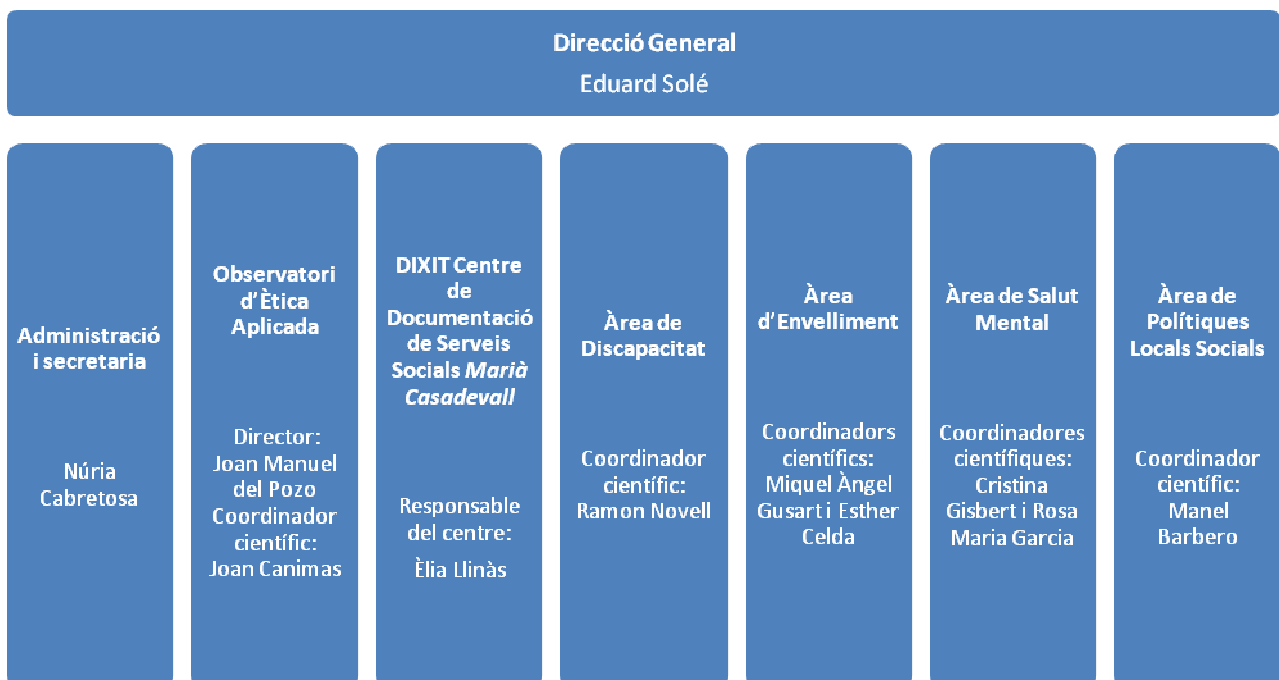
Mantenir l'àrea de Polítiques Locals Socials.

Durant el 2013, aquesta àrea ha prosseguit la col·laboració estable amb la Facultat d'Educació i Psicologia de la UdG coorganitzant el cicle de debats "Treball Social i Política Social" juntament amb DIXIT Marià Casadevall.

Mantenir DIXIT *Marià Casadevall*.

DIXIT Marià Casadevall, a banda de consolidar-se com a centre de referència en documentació relacionada amb Serveis Socials a nivell de les comarques gironines, ha dut a terme també un complet pla d'activitats de divulgació durant el 2013, en què han participat 1.106 persones en 30 activitats.

Estructura funcional



Activitat desenvolupada:

Recerca

Observatori d'Ètica Aplicada a l'Acció Social, Psicoeducativa i Sociosanitària:

- Projecte "Força i violència en educació social. Noves perspectives". *En elaboració.*
- Projecte "Llibertat i autogovern en persones sense plena capacitat de decisió". *En fase de revisió.*

Àrea d'Envel·liment:

- Projecte "GIRON. Efectes neurocognitius i sobre la qualitat de vida relacionada amb la salut de l'oxigenoteràpia nocturna en pacients amb EPOC desaturadors nocturns". *En elaboració.*
- Avaluació externa del projecte "Més Grans" de la Fundació Catalunya Voluntària.

Àrea de Discapacitat:

- Projecte "Sant Gregori 12/14":
 - a) Estudi sobre l'impacte del context social i personal en el benestar de les persones adultes amb discapacitat intel·lectual i necessitat de suport generalitzat.
 - b) Creació de l'Escala Sant Gregori d'avaluació psicopatològica per a PDISG.

Formació

Observatori d'Ètica Aplicada a l'Acció Social, Psicoeducativa i Sociosanitària:

- Taller sobre qüestions controvertides en Serveis Socials 1. "Responsabilitats personals, jurídiques, polítiques i deontològiques: estratègies de conciliació". Per a GT-DBSiF. Ponent: Joan-Manuel del Pozo. Barcelona, 18 de gener de 2013
- Curs "Ètica aplicada a los Servicios Sociales" per a Intress. Palma de Mallorca, 24 i 25 de gener de 2013
- Curs "Ètica aplicada a los Servicios Sociales" per a Intress. Getafe, 7 i 8 de febrer de 2013
- Seminari "Formació per als membres de Comitè d'Ètica dels Serveis Socials de Catalunya" per a GT-DBSiF. Barcelona, 14, 21 i 28 de febrer i 7 de març de 2013
- Curs "Confidencialitat i secret professional en l'àmbit de la intervenció social, psicoeducativa i sociosanitària" per a GT-DBSiF. Semipresencial i Barcelona, del 15 de febrer al 5 de maig de 2013

- Taller sobre qüestions controvertides en Serveis Socials 2. "Paternalisme jurídic èticament justificat". Per a GT-DBSiF. Ponent: Macario Alemany. Barcelona, 15 de febrer de 2013
- Taller sobre qüestions controvertides en Serveis Socials 3. "Aspectes ètics i jurídics de la recerca en Ciències Socials". Per a GT-DBSiF. Ponent: Francisco-José de Abajo. Barcelona, 22 de febrer de 2013
- Jornada "Introducció a l'Ètica en l'àmbit de l'habitatge per a persones amb discapacitat intel·lectual" per a DINCAT. Barcelona, 6 de març de 2013
- Taller sobre qüestions controvertides en Serveis Socials 4. "Objecció de consciència i desobediència civil". Per a GT-DBSiF. Ponent: Javier Hernández. Barcelona, 7 de març de 2013
- Curs "Practica l'Ètica dels Serveis Socials" per a la Fundació Marianao. Barcelona, 14, 19 i 21 de març de 2013
- Curs "Practica l'Ètica dels Serveis Socials" per al Consorci d'Acció Social de la Garrotxa. Olot, 3, 10 i 17 d'abril de 2013
- Curs "Practica l'Ètica dels Serveis Socials" per a la Fundació Pere Mitjans. Barcelona, 4, 8 i 12 d'abril de 2013
- Curs "Practica l'Ètica dels Serveis Socials" per a la Fundació Santa Teresa (DINCAT). Barcelona, 7 i 28 de maig de 2013
- Docència Universidad Pública de Navarra. Pamplona, 17 de maig de 2013
- Docència Fundación Universidad-Sociedad (UPN). On line, 21 de juny de 2013
- Curs "Introducció a l'Ètica Aplicada a la Intervenció Social, Psicoeducativa i Sociosanitària en Serveis d'Atenció a Gent Gran" per al Consorci d'Acció Social de Catalunya. Salt, 26 i 28 de juny de 2013
- Curs "Autogovern i limitació de la capacitat d'obrar de les persones adultes amb discapacitat intel·lectual en centres ocupacionals" per a GT-DBSiF. Barcelona, 8, 17, 22 i 29 d'octubre de 2013
- Jornada "Introducció a l'Ètica en Centres d'Educació Especial per a persones amb discapacitat intel·lectual" per a DINCAT. Barcelona, 9 d'octubre de 2013
- Jornada "Introducció a l'Ètica en Centres Especials de Treball" per a DINCAT. Barcelona, 23 d'octubre de 2013
- III Jornada de presentació dels treballs realitzats pels Espais de Reflexió Ètica d'infància 2013, organitzat per la DGAIA. Barcelona, 27 de novembre de 2013
- Jornada "Introducció a l'Ètica en l'àmbit dels Serveis Tutelars" per a DINCAT. Barcelona, 11 de desembre de 2013

Àrea d'Envel·liment:

- Curs "Posant en pràctica la Valoració Geriàtrica Integral, un instrument eficient de treball interdisciplinari" per al GT-DBSiF. Girona, 7, 14, 21 i 28 de novembre de 2013

Àrea de Salut Mental:

- Curs "Formació bàsica per a professionals que treballen en l'àmbit residencial i de l'habitatge amb persones amb problemàtica social derivada de malaltia mental" per a GT-DBSiF. Girona, 4, 11, 18 i 25 d'octubre de 2013

Divulgació

Observatori d'Ètica Aplicada a l'Acció Social, psicoeducativa i Sociosanitària:

- Conferència "Interculturalitat i relativisme ètic. Eines per a la praxi professional" per a GT-DBSiF. Josep -Maria Terricabras. Girona, 31 de gener de 2013. **D**
- Enraonem d'ètica aplicada a la intervenció social, psicoeducativa i sociosanitària 1. "A qui li dic? La detecció de l'abús sexual infantil i el traspàs d'informació entre professionals". Ponent: Vanesa Català. Barcelona, 27 de febrer de 2013
- Publicació del llibre "Diversitat funcional, afectivitat i sexualitat. Algunes qüestions ètiques que plantejen les relacions afectives i sexuals de les persones amb diversitat funcional amb necessitats de suport extens o generalitzat que viuen en residències" en col·laboració amb el Consorci de Serveis Socials de Barcelona. Barcelona, març de 2013
- Enraonem d'ètica aplicada a la intervenció social, psicoeducativa i sociosanitària 2. "Separar un infant de la seva família: qüestions ètiques". Ponent: Jordi Ripoll. Barcelona, 20 de març de 2013
- V Seminari d'Ètica Aplicada "Autogovern i qualitat de vida. La importància de l'autogovern en la qualitat de vida de les persones que no tenen plena capacitat de decisió". Miguel-Àngel Verdugo, Francesc-Xavier Pereda, Bernabé Robles, Joan Canimas i Begoña Román. Barcelona, 22 de març de 2013
- Enraonem d'ètica aplicada a la intervenció social, psicoeducativa i sociosanitària 3. "Ètica per aixecar la moral. Problemes ètics als Serveis Socials en temps de crisi". Ponent: Mercè Ginesta. Barcelona, 24 d'abril de 2013
- Enraonem d'ètica aplicada a la intervenció social, psicoeducativa i sociosanitària 4. "Codi ètic dels educadors socials: una revisió 5 anys després de la seva aprovació". Iñaki Rodríguez. Barcelona, 29 de maig de 2013
- Enraonem d'ètica aplicada a la intervenció social, psicoeducativa i sociosanitària 5. "ERESS: reflexions al voltant d'una experiència". Ponent: Maria-José Moure. Barcelona, 26 de juny de 2013
- Conversa d'ètica aplicada 1. DIXIT Girona. "Les residències d'atenció a la gent gran han de ser justes, però també amables: cercant evidències que ens orientin cap a una tasca professional més acollidora i confortable". Per a GT-DBSiF. Expert: Joan-Carles Mèlich. Girona 17 i 24 d'octubre de 2013. **D**.
- Conversa d'ètica aplicada 2. DIXIT Barcelona. "Què hem de dir: persones «amb discapacitat» o «amb diversitat funcional?»". Per a GT-DBSiF. Expert: Antonio Centeno. Barcelona, 28 de novembre i 12 de desembre de 2013. **D**.
- Comunicació "Guía Investigación Clínica 2013. Aspectos éticos y jurídicos a tener en cuenta en estudios clínicos en Fase II y III" de la mà de Joan Canimas, en el II Congreso de Bioética. Aspectos Éticos en el Manejo de la Información, organitzat pel Comité de Ética de Investigación y Bienestar Animal (CEIyBA) del Instituto de Salud Carlos III y la Subdirección General de Terapia Celular y Medicina Regenerativa. Instituto de Salud Carlos III. Madrid. 18 i 19 de novembre de 2013

- Conferència "“La calidad de la atención social desde la ética. Algunas aportaciones” de Joan Canimas, dins la V Jornada de Ética y Servicios Sociales. El Papel de la Ética en los Modelos de Atención, organitzada pel Servicio de Calidad e Inspección de la Consejería de Bienestar Social y Vivienda del Gobierno de Asturias. Oviedo, 21 de novembre de 2013
- III Jornada de presentació dels treballs realitzats pels Espais de Reflexió Ètica d'infància 2013, organitzat per la DGAIA. Barcelona, 27 de novembre de 2013
- Conversa d'ètica aplicada 3. DIXIT Vic. “La llibertat de les persones sense plena capacitat de decisió. Qui decideix i fins a on?”. Per a GT-DBSiF. Expert: Josep-Maria Solé. Vic, 3 i 10 de desembre de 2013. **D.**

Àrea d'Envel·liment:

- Jornada "Maltractaments a la gent gran en l'àmbit comunitari" per a GT-DBSiF. Mercè Tabueña, Anna Meléndez, Montse Celdrán i Esther Celda. Girona, 10 de maig de 2013. **D.**
- Jornada “La persona gran amb necessitats complexes. Estratègia interdisciplinària d'intervenció: reptes professionals” per a GT-DBSiF. Joan-Carles Mèlich, Miquel Gusart, Esther Celda, Gemma Rossell, Laura Fàbregas i Ester Campmol. Girona, 6 de juny de 2013. **D.**
- Cicle de Workshops 2013 El repte social: protegir les persones en situació de vulnerabilitat, "Persones grans en situació de vulnerabilitat" per a la Fundació Tutelar de les Comarques Gironines. Girona, 20 de setembre de 2013.

Àrea de Salut Mental:

Cicle de Workshops 2013 El repte social: protegir les persones en situació de vulnerabilitat, "Persones amb problemàtica social derivada de malaltia mental" per a la Fundació Tutelar de les Comarques Gironines. Girona, 10 d'octubre de 2013

Conferència “Salut Mental i Serveis Socials. La importància dels recursos socials en el funcionament de la Xarxa de Salut Mental a les comarques gironines” per a GT-DBSiF. Claudi Camps. Girona, 17 d'octubre de 2013. **D.**

Àrea de Discapacitat:

- Conversa d'ètica aplicada 2. DIXIT Barcelona. “Què hem de dir: persones «amb discapacitat» o «amb diversitat funcional?»”. Per a GT-DBSiF. Expert: Antonio Centeno. Barcelona, 28 de novembre i 12 de desembre de 2013. **D.**
- Cicle de Workshops 2013 El repte social: protegir les persones en situació de vulnerabilitat, "Persones amb discapacitat intel·lectual" per a la Fundació Tutelar de les Comarques Gironines. Girona, 3 de desembre de 2013

Àrea de Polítiques Locals Socials:

- Debats en Treball Social i Política Social – 3a edició. Núria Carrera, Francesc Sais, Diego Pena i Josep Manel Barbero. Conferència "Reptes professionals davant la nova qüestió social". Per al GT-DBSiF. Fernando Álvarez-Uría. Girona, 4 d'abril de 2013. **D.**
- Debats en Treball Social i Política Social – 3a edició. Bruno Malinge, Projecte Barri Cooperatiu i Asociación de Parados Mayores Activos. Conferència "Ciutadania i experiències emergents davant la nova qüestió social". Per al GT-DBSiF. Josep Maria Navarro. Girona, 11 d'abril de 2013. **D.**

Fundació Campus Arnau d'Escala

Memòria d'Activitat 2013

- Debats en Treball Social i Política Social – 3a edició. Teia Fàbrega, Rosa Guixé i Pep Just. Conferència "La responsabilitat pública i el paper de les institucions". Quim Brugué. Girona, 18 d'abril de 2014. **D**.

Dixit *Marià Casadevall* (cal tenir en compte que totes les anteriors activitats marcades amb una **D**, han estat coorganitzades amb Dixit Marià Casadevall):

- Conferència: "Gestió de conflictes i mediació en la intervenció intercultural". Roser Caba i Eva Noguera. Per al GT-DBSiF. Girona, 23 de gener de 2013
- Conferència: "L'humor terapèutic com a eina per apoderar persones en situació de risc d'exclusió social". Jordi Baiget. Per al GT-DBSiF (conveni CEESC). Girona, 27 de març de 2013
- Conferència "Noves/Velles formes de vulnerabilitat i espai públic". Per al GT-DBSiF. Rosa Angelats, Montse Ciurana i Miquel Fernández. Girona, 12 d'abril de 2013
- Conferència "Quan els fills prenen el poder: violència filioparental" organitzada per la Càtedra de Serveis Socials de Catalunya (UVic). Júlia Masip. Girona, 19 de novembre de 2013

Assessorament

Observatori d'Ètica Aplicada a l'Acció Social, Psicoeducativa i Sociosanitària:

- Programa de formació i acompanyament en ètica per al Consell Comarcal de l'Alt Empordà Figueres, del maig de 2013 al juny de 2014
- Programa d'assessorament en ètica al Servei d'Atenció a les Persones amb Discapacitat del Consorci de Serveis Socials de Barcelona. Barcelona, del maig de 2013 al juny de 2014
- Sessió d'assessorament en metodologia procedimental per a l'ERESS de DINCAT. Barcelona, 23 de maig de 2013
- Programa d'assessorament en ètica per a ISOM. Barcelona, del juny de 2013 a abril de 2014
- Programa de formació i suport en ètica aplicada per a la Fundació Centre Mèdic Psicopedagògic d'Osona Vic, de juny a desembre de 2013
- Programa d'assessorament en l'elaboració del codi ètic de DINCAT. Desembre 2013-Desembre 2014

Quadre d'indicadors:

A	OBSERVATORI D'ÈTICA APLICADA	Lloc i dates	Nombre accions	Nombre participants
1	Projecte de recerca "Llibertat i autogovern en persones sense plena capacitat de decisió"	Octubre 2012 -Desembre 2013	1	3
2	Projecte de recerca "Força i violència en educació social. Noves perspectives".	Març 2013-Març 2014	1	1.005
3	Taller sobre qüestions controvertides en Serveis Socials 1. "Responsabilitats personals, jurídiques, polítiques i deontològiques: estratègies de conciliació". Per a GT-DBSiF. Ponent: Joan-Manuel del Pozo.	Barcelona, 18 de gener de 2013	1	24
4	Curs "Ètica aplicada a los Servicios Sociales" per a Intress.	Palma de Mallorca, 24 i 25 de gener de 2013.	1	25
5	Conferència "Interculturalitat i relativisme ètic. Eines per a la praxi professional" per a GT-DBSiF. Josep-Maria Terricabras.	Girona, 31 de gener de 2013	1	66
6	Curs "Ètica aplicada a los Servicios Sociales" per a Intress.	Getafe, 7 i 8 de febrer de 2013.	1	25
7	Seminari "Formació per als membres de Comitè d'Ètica dels Serveis Socials de Catalunya" per a GT-DBSiF.	Barcelona, 14, 21 i 28 de febrer i 7 de març de 2013	1	25
8	Curs "Confidencialitat i secret professional en l'àmbit de la intervenció social, psicoeducativa i socio-sanitària" per a GT-DBSiF.	Semipresencial i Barcelona, del 15 de febrer al 5 de maig de 2013	1	40
9	Taller sobre qüestions controvertides en Serveis Socials 2. "Paternalisme jurídic èticament justificat". Per a GT-DBSiF. Ponent: Macario Alemany.	Barcelona, 15 de febrer de 2013	1	27
10	Taller sobre qüestions controvertides en Serveis Socials 3. "Aspectes ètics i jurídics de la recerca en Ciències Socials". Per a GT-DBSiF. Ponent: Francisco-José de Abajo.	Barcelona, 22 de febrer de 2013	1	14
11	Enraonem d'ètica aplicada a la intervenció social, psicoeducativa i socio-sanitària 1. "A qui li dic? La detecció de l'abús sexual infantil i el traspàs d'informació entre professionals". Ponent: Vanesa Català	Barcelona, 27 de febrer de 2013	1	32
12	Jornada "Introducció a l'Ètica en l'àmbit de l'habitatge per a persones amb discapacitat intel·lectual" per a DINCAT.	Barcelona, 6 de març de 2013	1	20
13	Taller sobre qüestions controvertides en Serveis Socials 4. "Objecció de consciència i desobediència civil". Per a GT-DBSiF. Ponent: Javier Hernández.	Barcelona, 7 de març de 2013	1	12
14	Publicació del llibre "Diversitat funcional, afectivitat i sexualitat. Algunes qüestions ètiques que plantegen les relacions afectives i sexuals de les persones amb diversitat funcional amb necessitats de suport extens o generalitzat que viuen en residències" en col·laboració amb el Consorci de Serveis Socials de Barcelona.	Barcelona, març de 2013	1	
15	Curs "Practica l'Ètica dels Serveis Socials" per a la Fundació Mariana.	Barcelona, 14, 19 i 21 de març de 2013	1	25
16	Enraonem d'ètica aplicada a la intervenció social, psicoeducativa i socio-sanitària 2. "Separar un infant de la seva família: qüestions ètiques". Ponent: Jordi Ripoll.	Barcelona, 20 de març de 2013	1	32
17	V Seminari d'Ètica Aplicada "Autogovern i qualitat de vida. La importància de l'autogovern en la qualitat de vida de les persones que no tenen plena capacitat de decisió". Miguel-Àngel Verdugo, Francesc-Xavier Pereda, Bernabé Robles, Joan Canimas i Begoña Román.	Barcelona, 22 de març de 2013	1	148
18	Curs "Practica l'Ètica dels Serveis Socials" per al Consorci d'Acció Social de la Garrotxa.	Olot, 3, 10 i 17 d'abril de 2013	1	7
19	Curs "Practica l'Ètica dels Serveis Socials" per a la Fundació Pere Mitjans.	Barcelona, 4, 8 i 12 d'abril de 2013	1	33
20	Enraonem d'ètica aplicada a la intervenció social, psicoeducativa i socio-sanitària 3. "Ètica per aixecar la moral. Problemes ètics als Serveis Socials en temps de crisi". Ponent: Mercè Ginesta.	Barcelona, 24 d'abril de 2013	1	46
21	Curs "Practica l'Ètica dels Serveis Socials" per a la Fundació Santa Teresa (DINCAT).	Barcelona, 7 i 28 de maig de 2013	1	23
22	Programa de formació i acompanyament en ètica per al Consell Comarcal de l'Alt Empordà	Figueres, del maig de 2013 al juny de 2014	1	17
23	Programa d'assessorament en ètica al Servei d'Atenció a les Persones amb Discapacitat del Consorci de Serveis Socials de Barcelona.	Barcelona, del maig de 2013 al juny de 2014	1	16
24	Sessió d'assessorament en metodologia procedimental per a l'ERESS de DINCAT.	Barcelona, 23 de maig de 2013	1	14
25	Enraonem d'ètica aplicada a la intervenció social, psicoeducativa i socio-sanitària 4. "Codi ètic dels educadors socials: una revisió 5 anys després de la seva aprovació". Iñaki Rodríguez.	Barcelona, 29 de maig de 2013	1	31
26	Programa d'assessorament en ètica per a ISOM.	Barcelona, del juny de 2013 a abril de 2014	1	7
27	Docència Universidad Pública de Navarra.	Pamplona, 17 de maig de 2013	1	25
28	Docència Fundación Universidad-Sociedad (UPN)	On line, 21 de juny de 2013	1	15
29	Programa de formació i suport en ètica aplicada per a la Fundació Centre Mèdic Psicopedagògic d'Osona	Vic, de juny a desembre de 2013	1	48
30	Curs "Introducció a l'Ètica Aplicada a la Intervenció Social, Psicoeducativa i Socio-sanitària en Serveis d'Atenció a Gent Gran" per al Consorci d'Acció Social de Catalunya.	Salt, 26 i 28 de juny de 2013	1	19
31	Enraonem d'ètica aplicada a la intervenció social, psicoeducativa i socio-sanitària 5. "ERESS: reflexions al voltant d'una experiència". Ponent: Maria-José Moure.	Barcelona, 26 de juny de 2013	1	30

Fundació Campus Arnau d'Escala

Memòria d'Activitat 2013

32	Curs "Autogovern i limitació de la capacitat d'obrar de les persones adultes amb discapacitat intel·lectual en centres ocupacionals" per a GT-DBSiF.	Barcelona, 8, 17, 22 i 29 d'octubre de 2013	1	25
33	Jornada "Introducció a l'Ètica en Centres d'Educació Especial per a persones amb discapacitat intel·lectual" per a DINCAT.	Barcelona, 9 d'octubre de 2013	1	17
34	Conversa d'ètica aplicada 1. DIXIT Girona. "Les residències d'atenció a la gent gran han de ser justes, però també amables: cercant evidències que ens orientin cap a una tasca professional més acollidora i confortable". Per a GT-DBSiF. Expert: Joan-Carles Mèlich.	Girona 17 i 24 d'octubre de 2013	2	14
35	Jornada "Introducció a l'Ètica en Centres Especials de Treball" per a DINCAT	Barcelona, 23 d'octubre de 2013	1	15
36	Conversa d'ètica aplicada 2. DIXIT Barcelona. "Què hem de dir: persones «amb discapacitat» o «amb diversitat funcional?»". Per a GT-DBSiF. Expert: Antonio Centeno.	Barcelona, 28 de novembre i 12 de desembre de 2013	2	20
37	Comunicació "Guía Investigación Clínica 2013. Aspectos éticos y jurídicos a tener en cuenta en estudios clínicos en Fase II y III" de la mà de Joan Canimas, en el II Congreso de Bioética. Aspectos Éticos en el Manejo de la Información, organitzat pel Comitè de Ètica de Investigación y Bienestar Animal (CElyBA) del Instituto de Salud Carlos III i la Subdirección General de Terapia Celular y Medicina Regenerativa. Instituto de Salud Carlos III.	Madrid. 18 i 19 de novembre de 2013	1	300
38	Conferència "La calidad de la atención social desde la ética. Algunas aportaciones" de Joan Canimas, dins la V Jornada de Ètica y Servicios Sociales. El Papel de la Ètica en los Modelos de Atención, organitzada pel Servicio de Calidad e Inspección de la Consejería de Bienestar Social y Vivienda del Gobierno de Asturias.	Oviedo, 21 de novembre de 2013	1	400
39	III Jornada de presentació dels treballs realitzats pels Espais de Reflexió Ètica d'infància 2013, organitzat per la DGAIA.	Barcelona, 27 de novembre de 2013	1	100
40	Conversa d'ètica aplicada 3. DIXIT Vic. "La llibertat de les persones sense plena capacitat de decisió. Qui decideix i fins a on?". Per a GT-DBSiF. Expert: Josep-Maria Solé.	Vic, 3 i 10 de desembre de 2013	2	22
41	Programa d'assessorament en l'elaboració del codi ètic de DINCAT.	Desembre 2013-Desembre 2014	1	15
42	Jornada "Introducció a l'Ètica en l'àmbit dels Serveis Tutelars" per a DINCAT.	Barcelona, 11 de desembre de 2013	1	17
Subtotal A			45	2.799

B	ÀREA D'ENVELLIMENT	Lloc i dates	Nombre accions	Nombre participants
1	Jornada "Maltractaments a la gent gran en l'àmbit comunitari" per a GT-DBSiF. Mercè Tabueña, Anna Meléndez, Montse Celdrán i Esther Celda.	Girona, 10 de maig de 2013	1	100
2	Avaluació externa del projecte "Més Grans" de la Fundació Catalunya Voluntària.	La Selva i l'Alt Empordà, 2013	1	
3	Jornada "La persona gran amb necessitats complexes. Estratègia interdisciplinària d'intervenció: reptes professionals" per a GT-DBSiF. Joan-Carles Mèlich, Miquel Gusart, Esther Celda, Gemma Rossell, Laura Fàbregas i Ester Campmol.	Girona, 6 de juny de 2013	1	97
4	Cicle de Workshops 2013 El repte social: protegir les persones en situació de vulnerabilitat, "Persones grans en situació de vulnerabilitat" per a la Fundació Tutelar de les Comarques Gironines.	Girona, 20 de setembre de 2013	1	25
5	Conversa d'ètica aplicada 1. DIXIT Girona. "Les residències d'atenció a la gent gran han de ser justes, però també amables: cercant evidències que ens orientin cap a una tasca professional més acollidora i confortable". Per a GT-DBSiF. Expert: Joan-Carles Mèlich.	Girona 17 i 24 d'octubre de 2013	2	14
6	Curs "Posant en pràctica la Valoració Geriàtrica Integral, un instrument eficient de treball interdisciplinari" per al GT-DBSiF.	Girona, 7, 14, 21 i 28 de novembre de 2013	1	25
Subtotal B			7	261

C	ÀREA DE SALUT MENTAL	Lloc i dates	Nombre accions	Nombre participants
1	Cicle de Workshops 2013 El repte social: protegir les persones en situació de vulnerabilitat, "Persones amb problemàtica social derivada de malaltia mental" per a la Fundació Tutelar de les Comarques Gironines.	Girona, 10 d'octubre de 2013	1	21
2	Curs "Formació bàsica per a professionals que treballen en l'àmbit residencial i de l'habitatge amb persones amb problemàtica social derivada de malaltia mental" per a GT-DBSiF.	Girona, 4, 11, 18 i 25 d'octubre de 2013	1	25
3	Conferència "Salut Mental i Serveis Socials. La importància dels recursos socials en el funcionament de la Xarxa de Salut Mental a les comarques gironines" per a GT-DBSiF. Claudi Camps.	Girona, 17 d'octubre de 2013	1	66
Subtotal C			3	112

D	ÀREA DE DISCAPACITAT	Lloc i dates	Nombre accions	Nombre participants
1	Projecte de recerca "Sant Gregori-12/14. Estudi sobre l'impacte del context social i personal en el benestar de les persones adultes amb discapacitat intel·lectual i necessitat de suport generalitzat; i creació de l'Escala Sant Gregori d'avaluació psicopatològica per a PDISG" per al Consorci Sant Gregori.	Desembre 2012-Desembre 2014	1	175
2	Conversa d'ètica aplicada 2. DIXIT Barcelona. "Què hem de dir: persones «amb discapacitat» o «amb diversitat funcional?»". Per a GT-DBSiF. Expert: Antonio Centeno.	Barcelona, 28 de novembre i 12 de desembre de 2013	2	20
3	Cicle de Workshops 2013 El repte social: protegir les persones en situació de vulnerabilitat, "Persones amb discapacitat intel·lectual" per a la Fundació Tutelar de les Comarques Gironines.	Girona, 3 de desembre de 2013	1	19
Subtotal D			4	214

F	DIXIT Marià Casadevall	Lloc i dates	Nombre accions	Nombre participants
1	Conferència: "Gestió de conflictes i mediació en la intervenció intercultural". Roser Caba i Eva Noguera. Per al GT-DBSiF.	Girona, 23 de gener de 2013	1	32
2	Conferència "Interculturalitat i relativisme ètic. Eines per a la praxi professional". Josep-Maria Terricabras. Per al GT-DBSiF.	Girona, 31 de gener de 2013	1	66
3	Conferència: "L'humor terapèutic com a eina per apoderar persones en situació de risc d'exclusió social". Jordi Baiget. Per al GT-DBSiF (conveni CEESC).	Girona, 27 de març de 2013	1	26
4	Debats en Treball Social i Política Social – 3a edició. Núria Carrera, Francesc Sais, Diego Pena i Josep Manel Barbero. Conferència "Reptes professionals davant la nova qüestió social". Per al GT-DBSiF. Fernando Álvarez-Uría.	Girona, 4 d'abril de 2013	1	81
5	Debats en Treball Social i Política Social – 3a edició. Bruno Malinge, Projecte Barri Cooperatiu i Associació de Parados Mayores Activos. Conferència "Ciutadania i experiències emergents davant la nova qüestió social". Per al GT-DBSiF. Josep Maria Navarro.	Girona, 11 d'abril de 2013	1	73
6	Conferència "Noves/Velles formes de vulnerabilitat i espai públic". Per al GT-DBSiF. Rosa Angelats, Montse Ciurana i Miquel Fernández.	Girona, 12 d'abril de 2013	1	24
7	Debats en Treball Social i Política Social – 3a edició. Teia Fàbrega, Rosa Guixé i Pep Just. Conferència "La responsabilitat pública i el paper de les institucions". Quim Brugué.	Girona, 18 d'abril de 2014	1	70
8	Visita guiada a DIXIT Girona per al Servei Municipal d'Ocupació de l'Ajuntament de Girona.	Girona, 23 d'abril de 2013	1	20
9	Jornada "Maltractaments a la gent gran en l'àmbit comunitari" per a GT-DBSiF. Mercè Tabueña, Anna Meléndez, Montse Celdrán i Esther Celda.	Girona, 10 de maig de 2013	1	100
10	Visita guiada a DIXIT Girona per als alumnes del CFGM d'Atenció a persones amb dependència de l'Institut Montsacopa d'Olot.	Girona, 10 de maig de 2013	1	25
11	Jornada "La persona gran amb necessitats complexes. Estratègia interdisciplinària d'intervenció: reptes professionals" per a GT-DBSiF. Joan-Carles Mèlich, Miquel Gusart, Esther Celda, Gemma Rossell, Laura Fàbregas i Ester Campmol.	Girona, 6 de juny de 2013	1	97
12	Visita guiada a DIXIT Girona per als alumnes del 1r curs del Grau d'Educació Social de la UdG.	Girona, 10 d'octubre de 2013	1	65
13	Visita guiada a DIXIT Girona per als alumnes del CFGM d'Integració Social de l'Institut Vallvera de Salt.	Girona, 11 d'octubre de 2013	1	32
14	Conferència "Salut Mental i Serveis Socials. La importància dels recursos socials en el funcionament de la Xarxa de Salut Mental a les comarques gironines" per a GT-DBSiF. Claudi Camps.	Girona, 17 d'octubre de 2013	1	66
15	Conversa d'ètica aplicada 1. DIXIT Girona. "Les residències d'atenció a la gent gran han de ser justes, però també amables: cercant evidències que ens orientin cap a una tasca professional més acollidora i confortable". Per a GT-DBSiF. Expert: Joan-Carles Mèlich.	Girona, 17 i 24 d'octubre de 2013	2	14
16	Visita guiada a DIXIT Girona per als alumnes del CFGM d'Integració Social (torn matí) de l'Institut Montilivi de Girona.	Girona, 30 d'octubre de 2013	1	28
17	Visita guiada a DIXIT Girona per als alumnes del CFGM d'Integració Social (torn tarda) de l'Institut Montilivi de Girona.	Girona, 30 d'octubre de 2013	1	29
18	Visita guiada a DIXIT Girona per als alumnes del 1r curs del CFGS d'Animació Sociocultural de l'Institut Vallvera de Salt.	Girona, 12 de novembre de 2013	1	22
19	Visita guiada a DIXIT Girona per als alumnes del 1r curs del Grau de Psicologia de la UdG.	Girona, 14, 21 i 28 de novembre de 2013	3	74
20	Conferència "Quan els fills prenen el poder: violència filio-parental" organitzada per la Càtedra de Serveis Socials de Catalunya (UVic). Júlia Masip.	Girona, 19 de novembre de 2013	1	32
21	Visita guiada a DIXIT Girona per als alumnes del 1r curs del Grau de Treball Social de la UdG.	Girona, 26 de novembre de 2013	1	39
22	Visita guiada a DIXIT Girona per als alumnes del 1r curs del Grau de Pedagogia de la UdG.	Girona, 28 de novembre de 2013	2	49
23	Conversa d'ètica aplicada 2. DIXIT Barcelona. "Què hem de dir: persones «amb discapacitat» o «amb diversitat funcional?»". Per a GT-DBSiF. Expert: Antonio Centeno.	Barcelona, 28 de novembre i 12 de desembre de 2013	2	20
24	Conversa d'ètica aplicada 3. DIXIT Vic. "La llibertat de les persones sense plena capacitat de decisió. Qui decideix i fins a on?". Per a GT-DBSiF. Expert: Josep-Maria Solé.	Vic, 3 i 10 de desembre de 2013	2	22
Subtotal F			30	1.106

		Nombre accions	Nombre participants
TOTAL (A+B+C+D+E+F)*		75	4.073

*Es resta el nombre d'accions i de participants duplicats en diferents àrees per ser accions coorganitzades.



CAMPUS
ARNAU
D'ESCALA

Innovació i Recerca
Social i Sociosanitària

Fundació Campus Arnau d'Escala

Parc Científic i Tecnològic de la UdG
Edifici Jaume Casademont, porta B, despatx 9
C/ Pic de Peguera, 15
17003 Girona

Telefon: +34-972-104-215
Fax: +34-972-106-127
Correu_e: info@campusarnau.org
www.campusarnau.org

FUNDACIÓ CAMPUS ARNAU D'ESCALA

Comptes Anuals corresponents
a l'exercici acabat el 31/12/2013

INFORME D'AUDITORIA DELS COMPTES ANUALS

Als Membres del Patronat de la FUNDACIÓ CAMPUS ARNAU D'ESCALA:

1) Hem auditat els Comptes Anuals de la FUNDACIÓ CAMPUS ARNAU D'ESCALA, que comprenen el balanç de situació a 31 de desembre de 2013, el compte de pèrdues i guanys, l'estat de canvis en el patrimoni net i la memòria corresponents a l'exercici anual finalitzat en aquesta data. Els Patrons són responsables de la formulació dels comptes anuals de la Fundació, d'acord amb el marc normatiu d'informació financera aplicable a l'entitat (que s'identifica en la Nota 2 de la memòria adjunta) i, en particular, amb els principis i criteris comptables continguts en el mateix. La nostra responsabilitat és expressar una opinió sobre els esmentats Comptes Anuals en el seu conjunt, basada en el treball realitzat d'acord amb la normativa reguladora de l'activitat d'auditoria de comptes vigent, que requereix l'examen, mitjançant la realització de proves selectives, de l'evidència justificativa dels comptes anuals i l'avaluació de si la seva presentació, els principis i criteris comptables utilitzats i les estimacions realitzades, estan d'acord amb el marc normatiu d'informació financera que resulta d'aplicació.

2) En la nostra opinió, els Comptes Anuals de l'exercici 2013 adjunts expressen, en tots els aspectes significatius, la imatge fidel del patrimoni i de la situació financera de la FUNDACIÓ CAMPUS ARNAU D'ESCALA a 31 de desembre de 2013, així com dels resultats de les seves operacions corresponents a l'exercici anual finalitzat en aquesta data, de conformitat amb el marc normatiu d'informació financera que resulta d'aplicació i, en particular, amb els principis i criteris comptables continguts en el mateix.

3) Dins els Comptes Anuals, els Patrons han incorporat determinats aspectes sobre la situació de la Fundació, l'evolució de les seves activitats i sobre altres assumptes (Annex de la memòria adjunta). Hem verificat que la informació que conté l'esmentat apartat concorda amb la informació comptable de l'exercici 2013. El nostre treball com auditors es limita a la verificació de l'esmentat annex amb l'abast esmentat en aquest mateix paràgraf, i no inclou la revisió d'informació diferent de l'obtinguda a partir dels registres comptables de la Fundació.

Ferran Busquet
R.O.A.C. S – 1.300

Nom : FUNDACIO CAMPUS ARNAU D'ESCALA

Número d'inscripció : 1640

Exercici comptable : 2013 Complet Partit

Balanç abreujat

Exercici 2013

NÚM. DELS COMPTES	ACTIU	NOTES DE LA MEMÒRIA	EXERCICI N	EXERCICI N-1
A) ACTIU NO CORRENT			314.574,31	322.905,87
I. Immobilitzat intangible			0,00	0,00
202, (2802), (2902)	1. Concessions administratives			
206, (2806), (2906)	2. Aplicacions informàtiques			
208, (2808), (2908)	3. Drets sobre béns cedits en ús gratuïtament			
200, 201, 203, 205(2800), (2801), (2803), (2805), (2900), (2901), (2903), (2905)	4. Altres immobilitzats intangibles			
209	5. Acomptes			
II. Immobilitzat material			314.574,31	322.905,87
210, 211, (2811), (2910), (2911)	1. Terrenys i Construccions		301.916,66	306.950,21
212, 213, 214, (2812), (2813), (2814), (2912), (2913), (2914)	2. Instal·lacions, maquinària i utilatge		4.807,00	6.398,02
215, 216, (2815), (2816), (2915), (2916)	3. Mobiliari i Equips per a processaments d'informació		7.850,65	9.557,64
217, 218, (2817), (2818), (2917), (2918)	4. Altres immobilitzat material			
219	5. Immobilitzacions materials en curs i Acomptes			
III. Inversions immobiliàries			0,00	0,00
220, (2920)	1. Terrenys i béns naturals			
221, (282), (2921)	2. Construccions			
IV. Béns del patrimoni cultural			0,00	0,00
230, (29190)	1. Béns immobles			
231, 232, 233, (29191), (29192), (29193)	2. Arxius, Biblioteques i Museus			
234, (29194)	3. Béns mobles			
239	4. Acomptes			
V. Inversions en entitats del grup i associades a llarg termini			0,00	0,00
2403, 2404, (2493), (2494), (2933), (2934)	1. Instruments de patrimoni			
2423, 2424, (2953), (2954)	2. Crèdits a entitats			
2413, 2414, (2943) (2944)	3. Valors representatius de deute			
VI. Inversions financeres a llarg termini			0,00	0,00
2405, 250, (2495), (259), (2935), (296)	1. Instruments de patrimoni			
2425, 252, 253, 254, (2955), (298)	2. Crèdits a tercers			
2415, 251, (2945), (297)	3. Valors representatius de deute			
255, 258, 26	4. Altres actius financers			
474	VII. Actius per impost diferit			

Nom : FUNDACIO CAMPUS ARNAU D'ESCALA

Número d'inscripció : 1640

Exercici comptable : 2013

Complet Partit

NÚM. DELS COMPTES	ACTIU	NOTES DE LA MEMÒRIA	EXERCICI N	EXERCICI N-1
B) ACTIU CORRENT			192.037,13	248.509,05
30, 31, 32, 33, 34, 35, 36, (39), 407	I. Existències			
	II. Usuaris, patrocinadors i deutors de les activitats i altres comptes a cobrar		117.478,35	143.723,66
440, 441, 442, (447)	1. Usuaris i deutors per vendes i prestació de serveis		117.478,35	143.701,00
443, (4933), (4934), (4935)	2. Deutors, entitats del grup, associades i altres parts vinculades			
444	3. Patrocinadors			
445, 446, 449, (490)	4. Altres deutors			
460, 464, 544	5. Personal			
4709	6. Actius per impost corrent			
4700, 4707, 4708, 471, 472, 473	7. Altres crèdits amb les Administracions Públiques		0,00	22,66
558	8. Fundadors i socis per desemborsaments pendents			
	III. Inversions en entitats del grup i associades a curt termini		0,00	0,00
5303, 5304, (5393), (5394), (5933), (5934)	1. Instruments de patrimoni			
5323, 5324, 5343, 5344, (5953), (5954)	2. Crèdits a entitats			
5313, 5314, 5333, 5334, (5943), (5944)	3. Valors representatius de deute			
5353, 5354, 5523, 5524	4. Altres actius financers			
	IV. Inversions financeres a curt termini		0,00	0,00
5305, 540, (5395), (549), (5935), (596)	1. Instruments de patrimoni			
5325, 5345, 542, 543, 547, (5955), (598)	2. Crèdits a tercers			
5315, 5335, 541, 546, (5945), (597)	3. Valors representatius de deute			
5355, 545, 548, 551, 5525, 554, 5590, 565, 566	4. Altres actius financers			
480, 567	V. Periodificacions a curt termini		184,79	184,00
	VI. Efectiu i altres actius líquids equivalents		74.373,99	104.601,39
570, 572, 574	1. Tresoreria		74.373,99	104.601,39
576	2. Altres actius líquids equivalents			
TOTAL ACTIU (A+B)			506.611,44	571.414,92

Nom : FUNDACIO CAMPUS ARNAU D'ESCALA

Número d'inscripció : 1640

Exercici comptable : 2013 Complet Partit

NÚM. DELS COMPTES	PATRIMONI NET I PASSIU	NOTES DE LA MEMÒRIA	EXERCICI N	EXERCICI N-1
A) PATRIMONI NET			338.732,49	359.769,36
A-1) Fons propis			86.192,49	101.709,36
I. Fons dotacionals o fons socials			72.121,45	72.121,45
100, 101 (103), (104)	1. Fons dotacionals o fons socials		72.121,45	72.121,45
	2. Fons dotacionals o fons socials pendents de desemborsar			
102	II. Fons especials			
III. Excedents d'exercicis anteriors			29.587,91	21.237,03
120	1. Romanent		29.587,91	21.237,03
121	2. Excedents negatius d'exercicis anteriors			
124	IV. Excedents pendents d'aplicació en activitats estatutàries			
129	V. Excedent de l'exercici (positiu o negatiu)		-15.516,87	8.350,88
118	VI. Aportacions per a compensar pèrdues			
A-2) Subvencions, donacions i llegats rebuts i altres ajustaments			252.540,00	258.060,00
130	1. Subvencions oficials de capital		252.540,00	258.060,00
131	2. Donacions i llegats de capital			
132	3. Altres subvencions, donacions i llegats			
137	4. Ingressos fiscals a distribuir			
B) PASSIU NO CORRENT			58.603,24	58.603,24
14	I. Provisions a llarg termini			
II. Deutes a llarg termini			58.603,24	58.603,24
1605, 170	1. Deutes amb entitats de crèdit			
1625, 174	2. Creditors per arrendament financer			
1615, 1635, 171, 172, 173, 175, 176, 180, 185, 189	3. Altres deutes a llarg termini		58.603,24	58.603,24
1603, 1604, 1613, 1614, 1623, 1624, 1633, 1634	III. Deutes amb entitats del grup i associades a llarg termini			
479	IV. Passius per impost diferit			
181	V. Periodificacions a llarg termini			

Nom : FUNDACIO CAMPUS ARNAU D'ESCALA

Número d'inscripció : 1640

Exercici comptable : 2013 Complet Partit

NÚM. DELS COMPTES	PATRIMONI NET I PASSIU	NOTES DE LA MEMÒRIA	EXERCICI N	EXERCICI N-1
C) PASSIU CORRENT			109.275,71	153.042,32
499, 529	I. Provisions a curt termini			
	II. Deutes a curt termini		0,00	0,00
5105, 520, 527	1. Deutes amb entitats de crèdit			
5125, 524	2. Creditors per arrendament financer			
5115, 5135, 5145, 521, 522, 523, 525, 528, 551, 554, 5525, 555, 5565, 5566, 560, 561, 569	3. Altres deutes a curt termini			
5103, 5104, 5113, 5114, 5123, 5124, 5133, 5134, 5143, 5144, 5523, 5524, 5563, 5564	III. Deutes amb entitats del grup i associades a curt			
	IV. Creditors per activitats i altres comptes a pagar		20.639,71	22.634,04
400, 401, 403, 404, 405, (406)	1. Proveïdors		2.305,55	5.828,20
41	2. Creditors varis			
465, 466	3. Personal (remuneracions pendents de pagament)		4.600,62	4.719,90
475, 476, 477	4. Passius per impost corrent i altres deutes amb les Administracions Públiques		13.733,54	12.085,94
448	5. Acomptes d'usuaris			
485, 568	V. Periodificacions a curt termini		88.636,00	130.408,28
TOTAL PATRIMONI NET I PASSIU (A+B+C)			506.611,44	571.414,92

Nom : FUNDACIO CAMPUS ARNAU D'ESCALA

Número d'inscripció : 1640

Exercici comptable : 2013 Complet Partit

Compte de Resultats abreujat

NÚM. DELS COMPTES	NOTES DE LA MEMÒRIA	(Deure) Haver	
		EXERCICI N	EXERCICI N-1
	1. Ingressos per les activitats	224.843,01	242.656,73
700, 705, (706), (708), (709)	a) Vendes i prestacions de serveis	74.024,03	80.616,81
721	b) Ingressos rebuts amb caràcter periòdic		
722, 723	c) Ingressos de promocions, patrocinadors i col·laboracions		
724	d) Subvencions oficials a les activitats	150.818,98	162.039,92
728	e) Donacions i altres ingressos per a activitats		
727	f) Altres subvencions, donacions i llegats de l'exercici incorporats al resultat de l'exercici		
(658)	g) Reintegrament de subvencions, donacions i llegats rebuts		
	2. Ajuts concedits i altres despeses	0,00	0,00
(650), (651), (652), 729	a) Ajuts concedits		
(653), (654)	b) Despeses per col·laboracions i per l'exercici del càrrec de membre de l'òrgan de govern		
(6930), 71*, 7930	3. Variació d'existències de productes acabats i en curs de fabricació		
73	4. Treballs realitzats per l'entitat per al seu actiu		
	5. Aprovisionaments	0,00	0,00
(600), (601), (602), 606, 608, 609, 61*, (6931), (6932), (6933), 7931, 7932, 7933	a) Consums i deteriorament d'existències		
(607)	b) Treballs realitzats per altres entitats		
	6. Altres ingressos de les activitats	0,00	0,00
752	a) Ingressos per arrendaments		
751, 753, 754, 755, 759	b) Altres ingressos accessoris i altres de gestió corrent		
(64)	7. Despeses de personal	-174.835,34	-177.333,47
	8. Altres despeses d'explotació	-62.783,10	-54.886,27
	a) Serveis exteriors	-62.450,83	-54.375,42
(620)	a ₁) Recerca i desenvolupament		
(621)	a ₂) Arrendaments i cànon	-3.700,02	-3.538,49
(622)	a ₃) Reparacions i conservació	-373,03	-1.965,76
(623)	a ₄) Serveis professionals independents	-49.455,15	-39.193,35
(624)	a ₅) Transports		
(625)	a ₆) Primes d'assegurances	-418,14	-235,82
(626)	a ₇) Serveis bancaris	-15,86	-23,39
(627)	a ₈) Publicitat, propaganda i relacions públiques		
(628)	a ₉) Subministraments	-2.809,72	-3.394,47
(629)	a ₁₀) Altres serveis	-5.678,91	-6.024,14
(631), (634), 636, 639	b) Tributs	-332,27	-510,85
(655), (694), (695), 794, 7954	c) Pèrdues, deteriorament i variació de provisions per operacions de les activitats		
(656), (659)	d) Altres despeses de gestió corrent		

* Amb signe positiu o negatiu, segons el saldo

Nom : FUNDACIO CAMPUS ARNAU D'ESCALA

Número d'inscripció : 1640

Exercici comptable : 2013 Complet Partit

NÚM. DELS COMPTES	NOTES DE LA MEMÒRIA	(Deure) Haver	
		EXERCICI N	EXERCICI N-1
(68)	9. Amortització de l'immobilitzat	-8.331,56	-9.201,49
725, 726	10. Subvencions, donacions i llegats traspassats al resultat	5.520,00	5.520,00
7951, 7952, 7955, 7956	11. Excés de provisions		
	12. Deteriorament i resultat per alienacions de l'immobilitzat	0,00	0,00
(690), (691), (692), 790, 791, 792	a) Deterioraments i pèrdues		
(670), (671), (672), 770, 771, 772	b) Resultats per alienacions i altres		
(678), 778	13. Altres resultats	32,20	1.506,00
	I) RESULTAT D'EXPLOTACIÓ (1+2+3+4+5+6+7+8+9+10+11+12+13)	-15.554,79	8.261,50
760, 761, 762,769	14. Ingressos financers	37,92	89,38
(660), (662), (665), (669)	15. Despeses financeres		
(663), 763	16. Variació de valor raonable en instruments financers		
(668), 768	17. Diferències de canvi		
	18. Deteriorament i resultat per alienacions d'instruments financers	0,00	0,00
(696), (697), (698), (699), 796, 797, 798, 799	a) Deterioraments i pèrdues		
(666), (667), (673), 766, 773	b) Resultats per alienacions i altres		
	II) RESULTAT FINANCER (14+15+16+17+18)	37,92	89,38
	III) RESULTAT ABANS D'IMPOSTOS (I +II)	-15.516,87	8.350,88
(6300)*, 6301*, (633), 638	19. Impostos sobre beneficis		
	IV) RESULTAT DE L'EXERCICI (III + 19)	-15.516,87	8.350,88

* Amb signe positiu o negatiu, segons el saldo

Nom : FUNDACIO CAMPUS ARNAU D'ESCALA

Número d'inscripció : 1640

Exercici comptable : 2013 Complet Partit

Estat de Canvis en el Patrimoni Net

	Fons		Excedents exercicis anteriors	Excedents pendents de destinar a les finalitats estatutàries	Excedent de l'exercici	Aportacions per a compensar pèrdues	Subvencions, donacions i llegats rebuts	TOTAL
	Total	Pendents de desemborsar						
A. SALDO, FINAL DE L'ANY N-2	72.121,45		21.090,63		146,40		263.580,00	356.938,48
I. Ajustaments per canvis de criteri N-2 i anteriors								0,00
II. Ajustaments per errors N-2 i anteriors								0,00
B. SALDO AJUSTAT, INICI DE L'ANY N-1	72.121,45	0,00	21.090,63	0,00	146,40	0,00	263.580,00	356.938,48
I. Excedent de l'exercici					8.350,88			8.350,88
II. Total ingressos i despeses reconeguts en el patrimoni net							-5.520,00	-5.520,00
III. Operacions de patrimoni net	0,00	0,00	0,00	0,00	0,00	0,00	0,00	0,00
1. Augments de fons dotacionals/fons socials/fons especials								0,00
2. (-) Reduccions de fons dotacionals/fons socials/fons especials								0,00
3. Conversió de passius financers en patrimoni net (condonació de deutes)								0,00
4. Altres aportacions								0,00
IV. Altres variacions del patrimoni net	146,40				-146,40			0,00
C. SALDO, FINAL DE L'ANY N-1	72.121,45	0,00	21.237,03	0,00	8.350,88	0,00	258.060,00	358.769,36
I. Ajustaments per canvis de criteri N-1								0,00
II. Ajustaments per errors N-1								0,00
D. SALDO AJUSTAT, INICI DE L'ANY N	72.121,45	0,00	21.237,03	0,00	8.350,88	0,00	258.060,00	358.769,36
I. Excedent de l'exercici								-15.516,87
II. Total ingressos i despeses reconeguts en el patrimoni net							-5.520,00	-5.520,00
III. Operacions de patrimoni net	0,00	0,00	0,00	0,00	0,00	0,00	0,00	0,00
1. Augments de fons dotacionals/fons socials/fons especials								0,00
2. (-) Reduccions de fons dotacionals/fons socials/fons especials								0,00
3. Conversió de passius financers en patrimoni net (condonació de deutes)								0,00
4. Altres aportacions								0,00
IV. Altres variacions del patrimoni net	8.350,88				-8.350,88			0,00
E. SALDO FINAL DE L'ANY N	72.121,45	0,00	29.587,91	0,00	-15.516,87	0,00	252.540,00	338.732,49